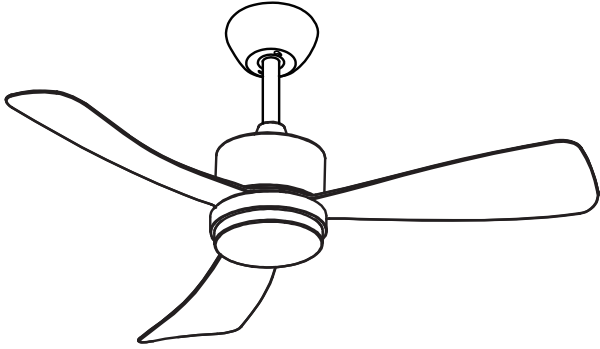


Bedienungsanleitung - LED-Deckenventilator



IMPORTER: Prima Group 2004 LTD, Bulgaria, 1784 Sofia, Mladost 1, bl. 144, Ground Floor, Phone: +359 2 988 45 72;

VORSICHTSMASSNAHMEN UND WARNUNGEN

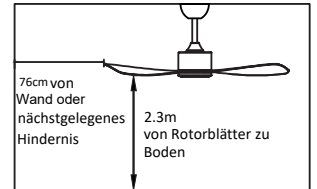
- LESEN SIE DIESE ANLEITUNG VOR DER INSTALLATION SORGFÄLTIG DURCH. BEWAHREN SIE DIESE ANWEISUNGEN AUF.
- Verwenden Sie ausschließlich Original-Ersatzteile.
- Um das Verletzungsrisiko zu minimieren, befestigen Sie den Ventilator gemäß dieser Anleitung direkt an der Tragkonstruktion des Gebäudes und verwenden Sie ausschließlich die mitgelieferten Befestigungsmaterialien.
- Um einen möglichen Stromschlag zu vermeiden, schalten Sie vor der Installation des Ventilators die Stromzufuhr ab, indem Sie die Sicherungen am Sicherungskasten abschalten und den Lichtschalter ausschalten.
- Wenn Sie die Sicherungen nicht in die Aus-Position schalten können, bringen Sie eine gut sichtbare Warnvorrichtung, z. B. ein Warnschild, am Verteilerkasten an.
- Alle Verkabelungen müssen den nationalen und lokalen Elektrovorschriften sowie ANSI/NFPA 70 entsprechen. Wenn Sie mit der Verkabelung nicht vertraut sind, beauftragen Sie einen qualifizierten Elektriker.
- Um das Verletzungsrisiko zu minimieren, verbiegen Sie die Flügelbefestigung beim Installieren, Auswuchten oder Reinigen des Ventilators nicht. Führen Sie niemals Fremdkörper zwischen die rotierenden Ventilatorflügel ein.
- Um das Risiko von Bränden, Stromschlägen oder Motorschäden zu verringern, verwenden Sie für diesen Ventilator keine elektronische Drehzahlregelung. Verwenden Sie ausschließlich den Original-Drehzahlregler.

HINWEIS: Die wichtigen Sicherheitsvorkehrungen und Anweisungen in der Bedienungsanleitung decken nicht alle möglichen Bedingungen und Situationen ab. Es ist wichtig zu verstehen, dass gesunder Menschenverstand und Vorsicht bei der Installation und dem Betrieb dieses Ventilators unerlässlich sind.

Installationsvorbereitung

Um Verletzungen und Sachschäden zu vermeiden, stellen Sie sicher, dass die Rotorblätter am Aufhängeort einen Abstand von 2,3 m zum Boden und 76 cm zu Wänden oder anderen Hindernissen haben.

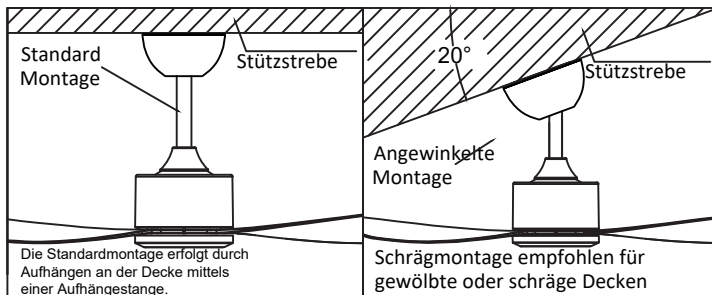
Achten Sie darauf, dass die Anschlussdose sicher an der Gebäudestruktur befestigt ist und das volle Gewicht des Ventilators tragen kann.



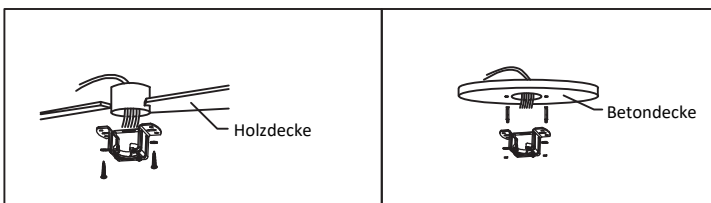
1

Vorbereitung der Montagestelle

Montage mit Verlängerungsstange:
Dieser Ventilator kann mit einer Aufhängungsstange an einer normalen oder gewölbten Decke montiert werden. Die Aufhängelänge kann durch eine längere Aufhängungsstange angepasst werden.
Für die Montage werden folgende Werkzeuge benötigt: Schraubendreher, Schlitzschraubendreher, verstellbare Zange oder Schraubenschlüssel, Leiter, Seitenschneider und Isolierband.



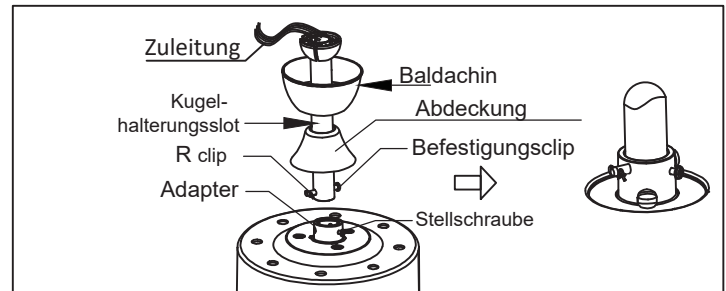
Montage der Aufhängehalterung



Bitte bohren Sie ein 8-mm-Loch in die Betondecke und setzen Sie die Schraube ein. Richten Sie die Halterung am Loch aus und ziehen Sie sie dann mit der Mutter fest.

2

Zusammenbau und Aufhängen des Ventilators

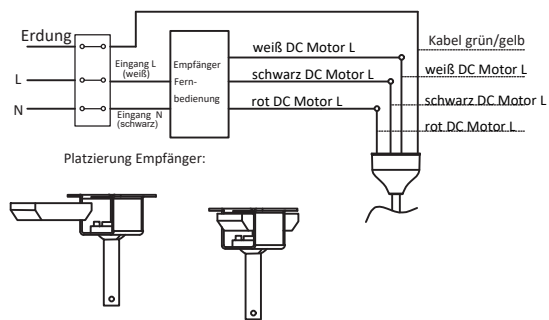


Wenn Sie die Aufhängelänge Ihres Ventilators verlängern möchten, müssen Sie die Kugel von der mitgelieferten 15 cm langen Verlängerungsstange entfernen und stattdessen die ebenfalls mitgelieferte Verlängerungsstange verwenden. (Wenn Sie die 15 cm lange Verlängerungsstange verwenden möchten, folgen Sie bitte den unten stehenden Anweisungen.)
Um die Kugel zu entfernen, lösen Sie die Stellschraube an der Kugel und entfernen Sie den Stift und den Clip. Senken Sie die Kugel ab und entfernen Sie den Anschlagstift. Schieben Sie die Kugel von der ursprünglichen Verlängerungsstange A und schieben Sie sie auf die längere Verlängerungsstange B (die Oberseite der Verlängerungsstange hat ein Loch für die Stellschraube; verwenden Sie dieses Loch zum Einsetzen der Stellschraube). Setzen Sie den Anschlagstift in die Oberseite der verlängerten Verlängerungsstange ein und heben Sie die Kugel an. Achten Sie darauf, dass der Anschlagstift mit den Schlitzen an der Innenseite der Kugel übereinstimmt. Ziehen Sie die Stellschraube fest an.

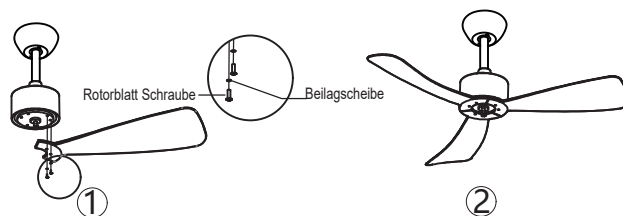
Tipp: Um die elektrischen Leitungen durch die Verlängerungsstange zu führen, kleben Sie ein kleines Stück Isolierband an die Enden der Leitungen – dies hält die Leitungen beim Einfädeln zusammen. Lösen Sie die Stellschrauben und die Mutter der Jochhalterung oben am Motorgehäuse. Entfernen Sie den Stift und den Sicherungsring von der Verlängerungsstange (falls noch nicht geschehen). Schieben Sie die Verlängerungsstange durch die Kabinenhaube. Führen Sie die elektrischen Kabel durch die Verlängerungsstange und ziehen Sie überschüssiges Kabel am oberen Ende der Verlängerungsstange heraus. Setzen Sie die Verlängerungsstange in die Jochhalterung des Motorgehäuses ein und setzen Sie den zuvor entfernten Stift und Sicherungsring wieder ein. Ziehen Sie die Stellschrauben und die Mutter der Jochhalterung fest an. Senken Sie die Kabinenhaube auf das Motorgehäuse ab.

3

Verkabelung für Empfänger (Fernbedienung)



Rotorblatt-Montage

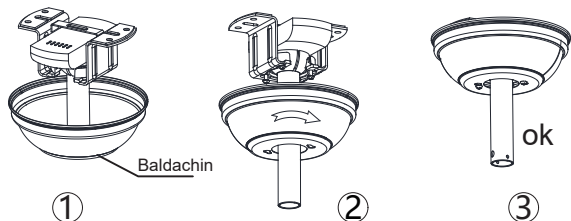


Zeitersparnis:

Beilagscheiben für die Rotorblätter können vor der Blattmontage auf jede Rotorschraube aufgesetzt werden. Richten Sie die Löcher mit den Motorschraubenlöchern aus und ziehen Sie alle Schrauben fest, sobald alle Rotorblätter montiert sind. Wiederholen Sie den Vorgang mit den restlichen Rotorblättern bevor Sie die Schrauben endgültig befestigen.

Hinweis: Rotorschrauben zweimal festziehen.

Montage Baldachin

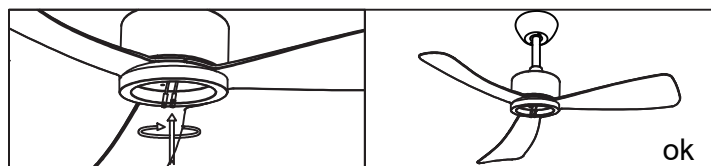


Heben Sie den Baldachin an die Aufhängevorrichtung an und richten Sie die gelösten Schrauben der Aufhängevorrichtung mit den Langlöchern im Baldachin aus. Drehen Sie den Baldachin, um ihn zu verriegeln. Setzen Sie die Schrauben wieder ein und ziehen Sie alle Schrauben mit einem Schraubendreher fest.

Nachdem die Aufhängevorrichtung an der Anschlussdose befestigt ist und den Ventilator tragen kann, können Sie ihn nun aufhängen. Fassen Sie den Ventilator fest mit beiden Händen an. Schieben Sie die Verlängerungsstange durch die Öffnung in der Aufhängevorrichtung und legen Sie die Kugel in die Halterung ein. Drehen Sie die Kugel so, dass sie mit der Lasche der Aufhängevorrichtung übereinstimmt.

Tipp: Bitten Sie eine zweite Person, die Leiter festzuhalten und den Ventilator hochzuheben, sobald Sie auf der Leiter stehen.

Installation Lampenschale

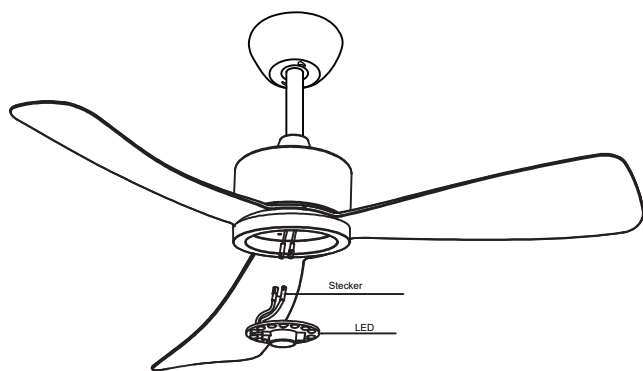


Lösen Sie eine Stellschraube. Nachdem Sie die LED-Abdeckung an der Unterseite des Lüfters angebracht haben, führen Sie die beiden anderen Stellschraubenköpfe in die entsprechenden Schlitz ein und drehen Sie die Abdeckung, bis sie sitzt. Sichern Sie anschließend die zuvor gelöste Stellschraube, indem Sie deren Schraubenloch mit dem Loch an der Unterseite des Lüfters ausrichten. Ziehen Sie dann die beiden restlichen Stellschrauben fest, um die LED-Abdeckung zu fixieren.

HINWEIS: Achten Sie beim Einsetzen oder Entfernen der LED-Abdeckung darauf, die Isolierung der Pads nicht zu beschädigen. Zu starkes oder zu festes Anziehen der Stellschrauben kann die Isolierung der Pads beschädigen.

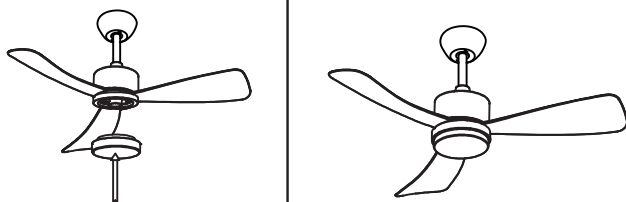
6

Installation Leuchtmittel



Stecken Sie die LED-Lampenkabelverbinder nach der gleichen Farbe ein.

Installation Lampenschirm



Setzen Sie die Abdeckung und den Lampenschirm wieder auf die LED-Schale und befestigen Sie sie mit dekorativen Clips und Schraubenmuttern.